



 **Husqvarna**<sup>®</sup>



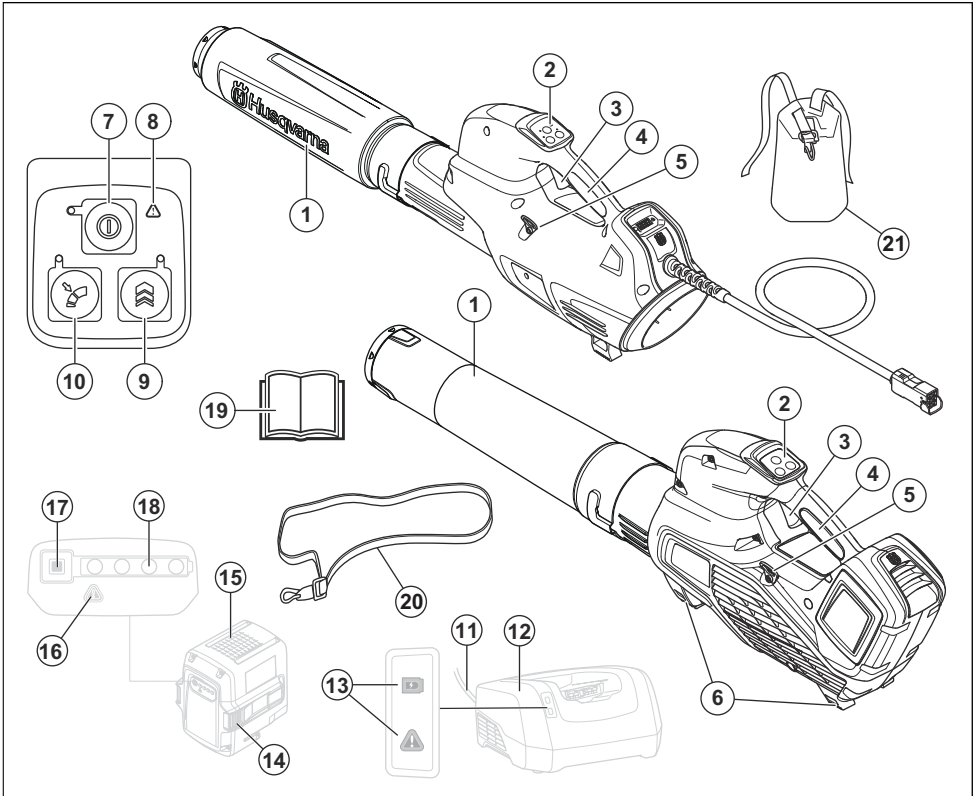
436LiB, 536LiB, 530iBX

## 内容

引言.....	2	故障排除.....	11
安全性.....	3	运输、存放和废弃处理.....	12
组装.....	7	技术参数.....	12
操作.....	7	附件.....	14
维护.....	10	欧盟一致性声明.....	15

## 引言

### 产品概览



1. 吹风机喷嘴
2. 键盘
3. 开关扳机
4. 手柄
5. 背带吊环 ( 536LiB、530iBX )
6. 支撑
7. 启动/停止按钮
8. 警告指示灯 ( 错误指示灯 )
9. Boost : 临时增加气流
10. Cruise control : 为您的任务设置最佳气流
11. 电源线
12. 电池充电器
13. 电源和警告指示灯
14. 电池释放按钮

15. 电池
16. 警告指示灯（错误指示灯）
17. 电池指示灯按钮
18. 电池状态
19. 说明书
20. 背带（536LiB）
21. 背带腰垫（530iBX）

## 产品说明

Husqvarna 436LiB, 536LiB, 530iBX 是配备电动机的吹叶机机型。

连续开发产品是我们的政策，因此我们保留修改产品设计和外观的权利，恕不事先通知。

## 预期用途

本产品设计用于吹走草坪、小路、沥青道路和类似区域的树叶和其他碎屑。本产品设计适合家用。

## 本产品上的符号



**警告！** 吹风机会产生危险！疏忽或使用不当有可能导致操作人员或他人受到严重或致命伤害。阅读并充分理解说明书的内容极其重要。在使用前请详细阅读操作手册，并在充分了解机器后才可开始使用。



请使用获得批准的眼部保护装备。

——— 直流电。



向环境释放的噪音级别请参考欧共体指令。本产品的噪音释放在“技术资料”一章和产品标签上有详细说明。



本产品或其包装上的符号表示本产品不能作为生活垃圾处理。本产品必须通过合适的回收装置进行收集。



本产品符合适用的 EC 指令。

## IPX4 防水溅。



吹风机操作员必须确保 15 米范围内无任何人员或动物。当多名操作员在同一现场工作时，之间必须保持至少 15 米的安全距离。吹风机将以很大的力量抛出可能反弹回来的物体。如果未使用建议的安全设备则可能会导致眼部严重受伤。



yyyywwxxxx

铭牌上显示序列号。yyyy 是生产年份，ww 是生产周，xxxx 是序列号。

## 制造商

Husqvarna AB

Drottninggatan 2, SE-561 82 Huskvarna

## 产品责任

如产品责任法律中所引用的，在以下情况下，我们对我们的产品所导致的损坏不承担责任：

- 未正确修理产品。
- 使用并非来自制造商或者未获得制造商批准的零部件修理产品。
- 产品具有并非来自制造商或者未获得制造商批准的附件。
- 未在获得批准的服务中心修理产品，或者并非由获得批准的机构修理产品。

# 安全性

## 安全定义

本手册使用了“警告”、“小心”和“注意”来指出特别重要的内容。



**警告：** 当不遵守手册中的说明可能会给操作人员或周围人员带来伤害或死亡风险时，会使用此标志。



**小心：** 当不遵守手册中的说明可能会对产品、其他材料或附近区域造成损坏时，会使用此标志。

**注释：** 用于提供特定状况下所需的更多信息。

## 引言



**警告：** 请阅读所有安全警告和所有说明。如不遵循警告和说明，可能会导致电击、火灾和/或严重伤害。

# 电动工具一般安全警告

## 启动前检查

- 检查作业区。移除所有可能被抛出的松散物体，如石块、碎玻璃、钉子、钢丝、线缆等。
- 务必取下电池，以防机器意外启动。对机器执行任何维护之前，务必断开电池连接。
- 使用机器之前以及遭受任何撞击之后，检查是否有磨损或损坏迹象，必要时进行维修。
- 请仅使用原厂备件。
- 在作业过程中，机器操作人员必须确保 15 米范围内无任何人员或动物。多名操作在同一区域作业时，至少保持 15 米安全距离。
- 使用之前对机器进行整体检查，请参阅维护时间表。
- 本机的使用可能会受到国家或地方法规的管制。请遵守指定的法规

## 人身安全

- **操作电动工具时，保持警觉并密切注意正在执行的操作并根据常识做出合理判断。请勿在疲倦或服用药剂、酒精或药物后使用电动工具。**操作电动工具时的一时疏忽可能会导致严重的人身伤害。
- 让旁观者远离作业区域。
- 本机不适合由身体、感官或智力低下的人（包括儿童）或缺少经验知识的人使用，除非监督或指导这些人如何使用机器，确保其安全。应谨慎看护儿童，确保他们不会玩耍本机器。
- 切勿让儿童或其他未受过使用培训的人员使用或维修机器和/或电池。当地法律可能会限制使用者的年龄。
- 未经授权的人员不得靠近。保持儿童、动物、旁观者和帮忙者在 15 米（50 英尺）的安全区以外。如有人靠近，立即停止机器。
- 请将本机存放在可以锁定的区域，以免儿童或未授权人员接触。
- **穿戴合适的服装。请勿穿宽松的服装或佩戴珠宝。保持头发、衣服和手套远离移动部件。**宽松的服装、珠宝或长头发可能会绞入移动部件中。
- 感到疲劳、曾经饮酒，或曾服用影响视力、判断力或协调能力的药物时，请勿操作本机。
- 请使用个人防护装备。请参阅“个人防护装备”一节的说明。
- 转交机器时务必取下电池。
- 切记，作为操作人员您有责任避免人员及其财产遭受意外或危险。

## 电动工具的使用和养护

- 绝不能使用曾对原规格进行任何改动的机器。不得在爆炸性或易燃性材料附近使用机器。
- 禁止使用有故障的机器。按照本手册中的说明进行安全检查、维修和保养。部分维修和保养措施必须由受过培训并有相应资质的专家进行。请参阅《维护》篇的说明。
- 请仅使用原厂备件。
- 务必确保通风口处无碎屑。
- 启动前必须安装好所有盖子、防护罩和手柄。
- 只能在日光或灯光明亮的条件下使用机器。

- 避免在不良天气下使用本机，例如雾天、雨天、潮湿、强风、严寒、雷电等。极热天气可能使机器过热。在恶劣天气下操作机器容易让人疲倦，并且可能造成危险状况，例如容易滑倒的地面。
- 如果机器开始出现异常振动，关闭机器，取出电池。
- 步行作业，不宜奔跑。

## 一般安全须知



**警告：**请在使用该产品前阅读下面的警告说明。

- 在使用产品时，疏忽或使用不当均有可能造成操作人员或其他人员的严重或致命伤害。您必须阅读并理解本说明书的内容。
- 任何情况下，未经制造厂的许可，不得修改本产品的设计。绝不能使用曾对原规格进行任何改动的产品，并始终使用原厂附件。未经许可擅自修改，或使用未经认可的附件，可能会对操作人员或其他人员造成严重的伤害或死亡。因使用未经认可的附件或备件而造成的伤害或责任，可能不在保修范围之内。
- 本产品在生产期间会产生电磁场。电磁场在某些情况下会干扰有源或无源医疗植入体。为了减少严重或致命性伤害风险，我们建议使用医疗植入体的人员在操作本产品之前事先咨询其医生及医疗植入体制造商。

## 操作安全须知

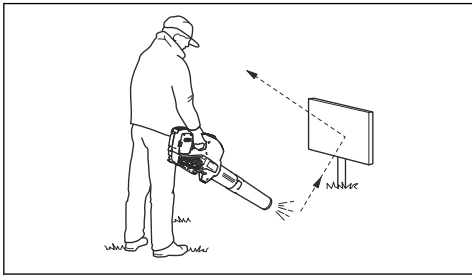


**警告：**请在使用该产品前阅读下面的警告说明。

- 当您遇到任何情况，不知如何继续时，请咨询专家。与您的经销商或保养厂联系。避免任何超出您能力范围的使用。
- 切勿在雾天、雨天、强风或严寒等恶劣天气下使用产品。
- 切勿允许儿童使用或靠近本产品。由于产品容易启动，儿童如果失于看管，可能会启动机器。这就有可能造成严重的人员伤亡。产品在没有严格看护的情况下应断开电池。
- 确保在您工作时，任何人员或动物不得靠近 15 米（50 英尺）的范围内。多名操作在同一区域作业时，至少保持 15 米安全距离。否则有可能造成严重的人身伤害。如有人靠近，立即关停产品。摆动产品之前务必先查看身后，确保安全区内无人。
- 确保您可以安全地移动与站立。检查您的周围区域是否存在障碍物（树根、岩石、树枝、沟渠等），以免您需要突然移动。在倾斜地面上工作时，要特别小心。
- 请随时保持平衡并找到牢固的立足处。请勿伸得远远。
- 戴有听觉保护设备时，请留意警告信号或呼喊声。一旦产品停止运行，便取下听觉保护设备。
- 考虑到周围的居民，应避免在不适当的时间使用产品，如夜间或清晨。遵守本地法规和条例。
- 使用产品时尽可能使用最低的空气流量。很少需要使用全开空气流量，很多工作流程可半开空气流量。较

低的空气流量意味着较低的噪音和较少的灰尘，此外还更易于控制收集/移动的垃圾。

- 使用耙子或刷子清除粘在地面上的垃圾。
- 使吹风机的开口尽可能靠近地面。
- 留意周围环境。产品应远离人员、动物、游乐场、汽车等。
- 轻微湿润多尘区域或使用喷洒设备可尽量减少吹扫时间。
- 注意风向。利用风力更易于工作。
- 如果产品异常振动，请关停产品并取出电池。
- 使用吹风机移动大型堆积物非常耗时，并产生不必要的噪音。
- 之后进行清理。确保您未将垃圾吹入他人的花园。
- 切勿携带产品跑动。
- 强大的气流可能会使物体以弹回速度移动并导致严重的眼睛受伤。



- 请勿将气流正对人或动物。
- 安装或拆卸部件或其他零件前应停止电机。
- 使您的身体部位远离发热表面。
- 切勿在产品运转的情况下放下机器，除非放在您明确可见的位置。
- 在梯子或脚手架上时不得使用吹叶机。



- 如果发生事故时无法求救，请勿使用本产品。
- 注意抛掷物。石头、垃圾等会抛入眼中，导致失明或严重伤害。
- 使用漏电保护器 (RCI) 以增加安全性。安装漏电保护器是为了在发生电气故障时为操作者提供保护。
- 本产品的显著特点是具有低振动负荷。血液循环不佳的人受到过度振动时，可能会导致循环系统或神经伤害。如果您因过度振动而引起以下症状，请自行就医。例如：麻痹、感觉麻木、发痒、刺痛、痛楚、体力缺乏、肤色或身体状况发生变化。这些症状通常出现在手指、双手或手腕上。

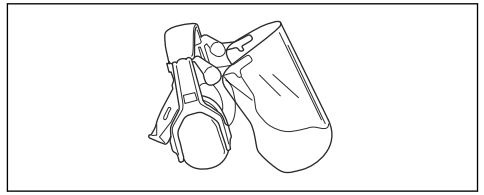
- 仅将产品用于指定的用途。
- 本手册不可能列出用户可能遇到的所有情况。请务必多加小心，并运用常识来应对。在任何超出您能力范围的情况下，请不要使用。如果您在阅读本手册说明之后对于操作流程依然不确定，应在咨询专家之后再继续操作。

## 个人防护装备



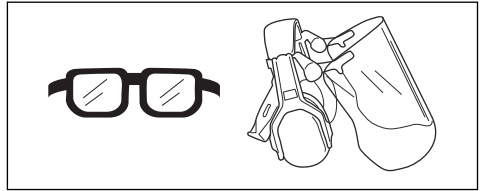
**警告:** 请在使用该产品前阅读下面的警告说明。

- 操作产品时必须使用获得批准的个人防护装备。个人防护装备不能完全避免受伤，但当意外发生时，可降低伤害程度。请经销商协助您选择正确的防护装备。
- 长期接触噪音会导致听力损伤。通常，电池供电产品的噪音相对比较小，但低噪音水平结合长时间使用则可能会导致听力损伤。如果操作员在一天中需要长时间连续使用产品，建议佩戴听觉保护设备。对于频繁及定期使用产品的用户，应定期检查听力。



**警告:** 听觉保护设备会使用户聆听声音和警告信号的能力受限。

- 请使用获得批准的眼部保护装备。如果佩戴面罩，必须同时佩戴获得批准的护目镜。在美国，经批准的护目镜必须符合 ANSI Z87.1 标准；在欧盟国家/地区，必须符合 EN 166 标准。



- 穿着高强度纤维制成的衣物。务必穿着结实长裤和长袖衣服。切勿穿着容易钩住小树枝和分枝的衣物。切勿佩戴珠宝、穿着短裤、凉鞋或光脚。确保头发安全地挽在肩部以上。
- 确保急救箱触手可及。



- 多尘条件下应使用通气口罩。

## 产品上的安全装置



**警告:** 请在使用该产品前阅读下面的警告说明。

本节介绍产品的安全功能及其用途，并说明如何进行检查和维修，以确保产品正常运转。有关这些零件在产品上的位置，请参阅 *产品概述 第 2 页* 一节的说明。

如果产品维护不当或由非专业人士进行保养和/或维修，产品的使用寿命会缩短，发生意外的风险会增加。欲知更多详情请联系距您最近的保养代理商。



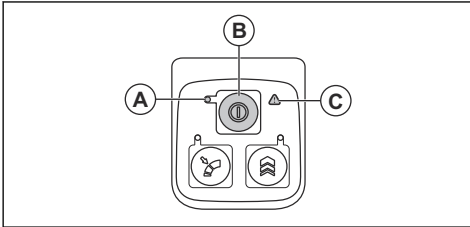
**警告:** 不得使用安全组件存在缺陷的产品。产品的安全装备必须按照本节说明进行检查和维护。如果您的产品未通过这些检查中的任何一项，请联系您的保养厂对其进行维修。



**小心:** 本机的保养和维修必须经过专门培训。对于本机的安全设备来说尤其如此。如果在检修过程中出现下述的故障，应与保养厂联络。如果您购买我们的产品，我们承诺提供专业的修理和保养。如果出售本机的零售商不是保养商，应向他咨询离您最近的保养厂的地址。

### 检查键盘情况

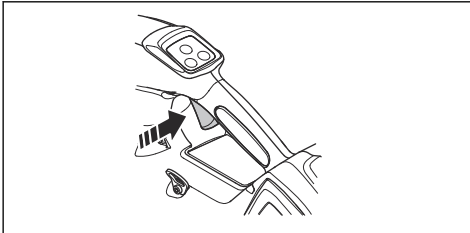
1. 按住启动/停止按钮 (B)。



- a) 当 LED (A) 灯亮起时产品启动。
  - b) 当 LED (A) 灯熄灭时产品关闭。
2. 如果警告指示灯 (C) 亮起或闪烁，请参阅 *故障排除 第 11 页*。

### 检查开关扳机情况

1. 按下再松开开关扳机，以确认其是否能自由移动。



## 电池安全



**警告:** 请在使用该产品前阅读下面的警告说明。

- 仅使用我们为产品推荐的 Husqvarna BLi 电池。电池通过软件进行加密。
- 仅为 Husqvarna 相关产品使用 Husqvarna BLi 电池作为可充电电源。为避免伤害，请勿用电池为其他装置供电。
- 有发生电击的危险。请勿将电池端子连接到钥匙、螺钉或其他金属上。这会导致电池短路。
- 请勿使用不可充电的电池。
- 请勿将异物放入电池的导气槽中。
- 使电池远离阳光、热量或明火。电池可能爆炸并导致烧伤和/或化学烧伤。
- 使电池远离雨水和潮湿条件。
- 使电池远离微波和高压条件。
- 请勿尝试拆卸或破坏电池。
- 请勿使电池酸液接触您的皮肤。电池酸液可能导致皮肤受伤、腐蚀和烧伤。如有电池酸液入眼，请勿揉搓，用清水冲洗至少 15 分钟。如果电池酸液接触您的皮肤，必须用大量清水和肥皂清洗皮肤。获取医疗救护。
- 在 -10 °C (14 °F) 至 40 °C (104 °F) 之间的温度下使用电池。
- 切勿用水清洁电池或充电器。请参阅 *清洁产品、电池和电池充电器 第 11 页*。
- 切勿使用存在缺陷或损坏的电池。
- 电池在存放时应远离金属物体，如钉子、螺钉或珠宝。
- 使电池远离儿童。

### 充电器安全性



**警告:** 请在使用该产品前阅读下面的警告说明。

- 如果未遵守安全须知，则有发生电击或短路的危险。
- 使用获得批准的完好接地电源插座。
- 除了为您提供提供的电池充电器之外，请勿使用其他充电器。当您为 Husqvarna BLi 备用电池充电时，仅使用 Husqvarna QC 充电器。
- 切勿尝试拆卸电池充电器。
- 切勿使用存在缺陷或损坏的电池充电器。
- 切勿用电源线提起电池充电器。要从电源插座断开电池充电器，请拔出插头。切勿拽拉电源线。
- 让所有电线和延长电线远离水、油和锋利的边沿。确保电线不会夹在门、篱笆或类似物体之间。
- 请勿在易燃材料或可能导致腐蚀的材料附近使用电池充电器。确保未覆盖电池充电器。如果出现冒烟或着火，拔出电池充电器插头。
- 仅在室内空气流通较好且远离日光的位置为电池充电。请勿在室外为电池充电。请勿在潮湿条件下为电池充电。

- 仅在 5 °C (41 °F) 至 40 °C (104 °F) 之间的温度下使用电池充电器。在空气流通较好、干燥且远离灰尘的环境下使用充电器。
- 请勿将异物放置在电池的冷却槽中。
- 不得将电池充电器端子连接到金属物体上，否则会使电池充电器短路。
- 使用获得批准的完好墙壁插座。

- 在维护前请取出电池，其他情况如检查或装配产品时，也需取出电池。
- 操作人员只能进行本说明书中介绍的维修和保养工作。更大范围的维修和保养求助您的保养代理商。
- 切勿用水清洁电池或充电器。强力洗涤剂可能导致塑料损坏。
- 如果您不进行维护，可能会缩短产品的生命周期，并增加发生意外的风险。
- 对于所有的保养和维修工作，有必要进行专门的培训，尤其是有关产品上的安全装置。如果在您维护之后，本说明书中的检查并未全部获得批准，请求助于您的保养代理商。我们将保证为您的产品提供专业的维修和保养。
- 请仅使用原厂备件。

## 维护安全须知

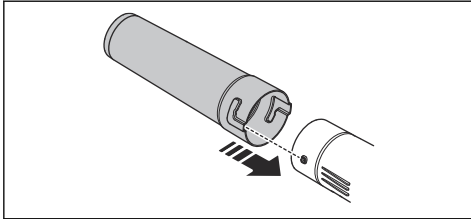


**警告:** 请在维护该产品前阅读下面的警告说明。

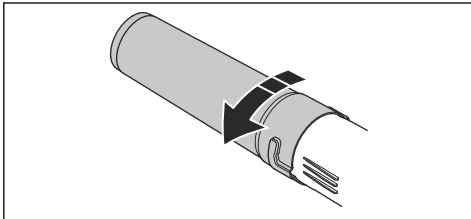
## 组装

### 在产品上装配风管

1. 将吹叶机喷嘴插入产品的圆筒端。

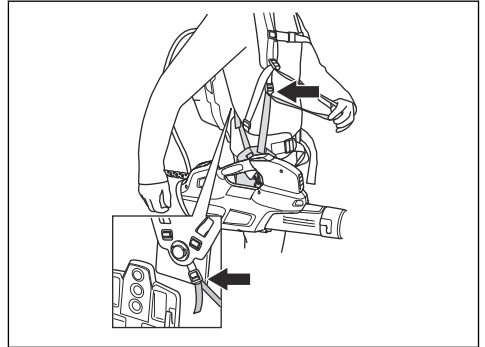


2. 将吹叶机喷嘴完全推入，并转动吹叶机喷嘴卡紧在产品上。



### 调节背带

1. 使腰垫带穿过背负式电池背带的紧固件。



2. 调整背带以获得最佳工作位置。

## 操作

### 引言



**警告:** 请先仔细阅读并充分理解安全须知章节，再使用产品。

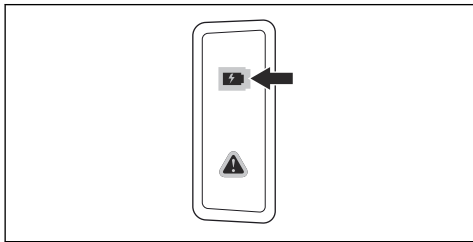
### 在使用产品前进行功能检查

1. 检查进气口是否有污物和裂纹。使用刷子清除产品上的草叶和树叶。
2. 确保产品正常工作。
3. 检查所有螺母和螺钉，并确保它们已经拧紧。

### 连接电池充电器

1. 将充电器连接至具有标牌上规定的电压和频率的电源。

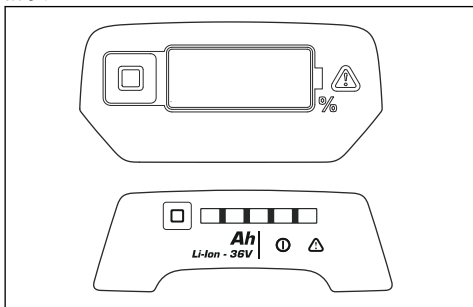
2. 将电源插头插在接地插座中。电池充电器上的 LED 灯会闪烁一下绿灯。



**注释:** 电池温度超过 50 °C/122 °F 时将不会充电。如果温度超过 50 °C/122 °F, 电池充电器将冷却电池。

## 背负式电池 (530iBX)

背负式电池容量通过产品上的数字以及电池上的 LED 灯指示。

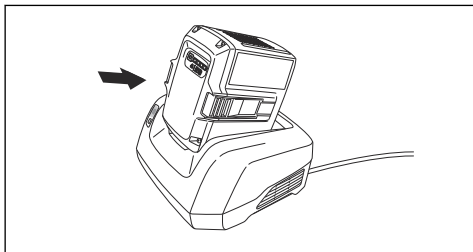


有关如何对背负式电池进行充电及维护的信息, 请参阅背负式电池操作手册。

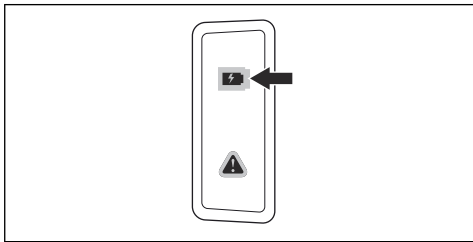
## 为电池充电

**注释:** 如果这是您第一次使用, 请为电池充电。新电池仅充电至 30%。

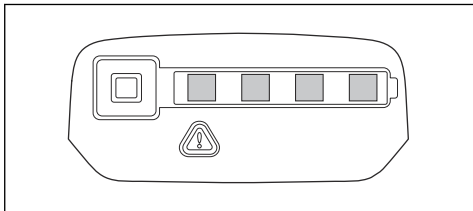
1. 确保电池干燥。
2. 将电池放入充电器中。



3. 确保电池充电器上的绿色充电灯亮起。这表示电池与电池充电器正确连接。



4. 当电池上的所有 LED 灯亮起时, 电池充满电。



5. 要从电源插座断开电池充电器, 请拔出插头。切勿拽拉线缆。
6. 从电池充电器中取出电池。

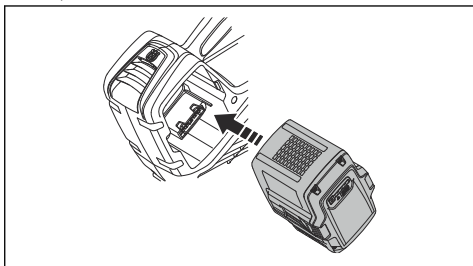
**注释:** 请参阅电池和电池充电器手册, 了解更多信息。

## 将电池连接到产品



**警告:** 仅使用产品中的 Husqvarna 原装电池。

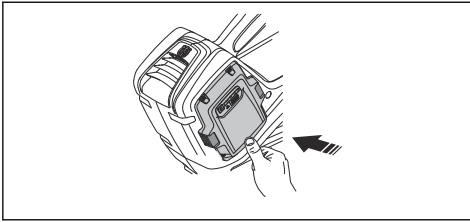
1. 确保电池已经充满电。
2. 将电池滑进产品的电池座中。电池必须能够轻松滑入, 否则未正确安装。



3. 按压电池的下部, 将其尽量推入电池盒内。听到卡嗒声表示电池卡紧到位。

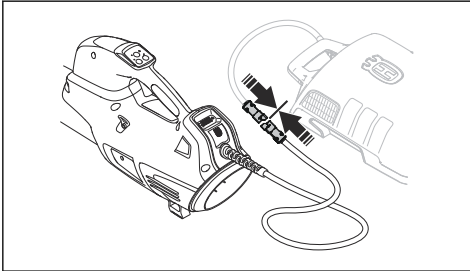


4. 确保锁扣卡到位。



## 将背负式电池连接至产品

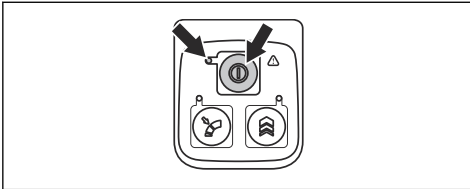
1. 将适配器电缆从产品连接至背负式电池。



2. 将电池线紧固在背带的固定环中。
3. 使用背负式电池时，请将其背在背上。

## 启动产品

1. 按住“启动”按钮，直至绿色 LED 灯亮起。

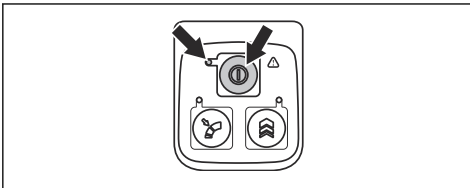


2. 使用开关扳机控制速度。

## 启动产品

背负式电池启动后，约有 4 秒钟启动时间（软件启动）。启动过程中，可听到背负式电池内部风扇吹风的声音，电池上的绿色 LED 开始闪烁。电池上的绿色 LED 亮起时，表示产品已准备启动。

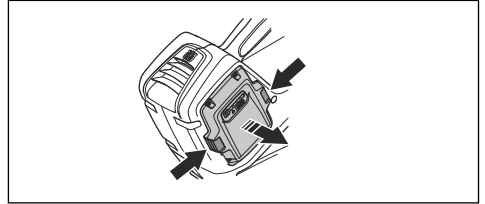
1. 启动背负式电池。在绿色 LED 亮起之前，请勿执行以下步骤。
2. 按住“启动”按钮，直至绿色 LED 灯亮起。



3. 使用开关扳机控制速度。

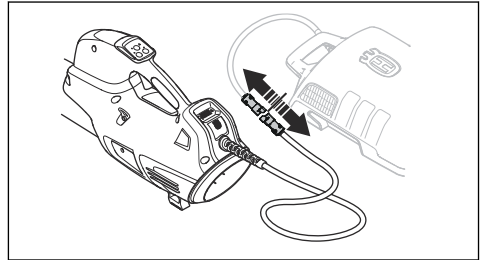
## 停止产品运行

1. 松开开关扳机。
2. 按住“停止”按钮，直到绿色 LED 灯熄灭。
3. 从产品上取下电池。按下两个释放按钮，然后取下电池。



## 停止产品和背负式电池

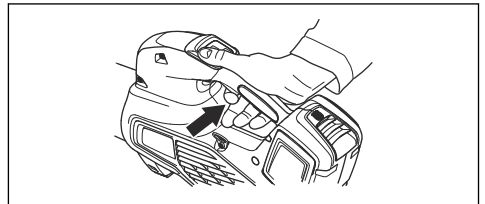
1. 松开开关扳机。
2. 按住“停止”按钮，直到绿色 LED 灯熄灭。
3. 从产品上拔出背负式电池的电缆



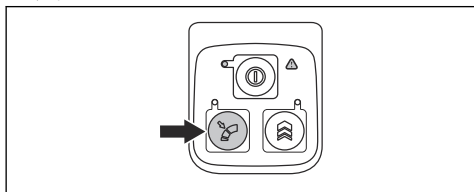
**注释:** 如果超过 30 分钟未使用，则背负式电池会自动关机。要重新启动背负式电池，请按电池上的启动按钮。

## 为您的工作设置最佳气流

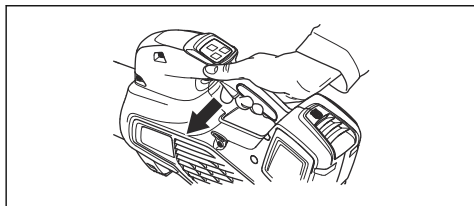
1. 按下开关扳机，为您的工作选择最佳气流。



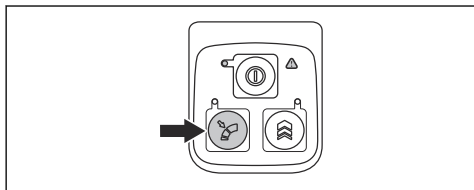
- 按下巡航控制按钮以设置选定气流，LED 灯将会亮起。



- 无需按下开关扳机便可继续工作。

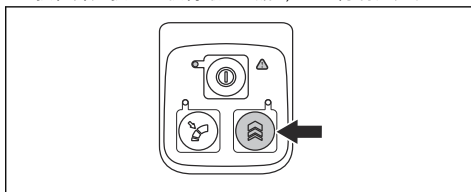


- 再次按下巡航控制按钮可禁用巡航控制功能。



## 临时提高气流

- 启动产品。请参阅 *启动产品* 第 9 页。
- 按住升压按钮以获得最大气流，LED 灯将亮起。



- 536LIB、530IBX 具有不受限制的升压时间。
  - 436LIB 具有 30 秒的受限升压时间。释放升压按钮并再次按下。
- 释放升压按钮可使用产品的正常气流。

## 维护

### 引言



**警告:** 在进行任何维护工作之前，您必须阅读并理解安全须知章节。



**警告:** 在进行维护前请取出电池。

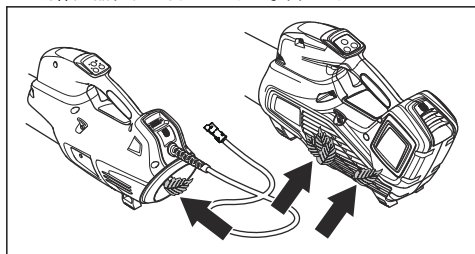
以下是本产品必要维护事项列表。

维护	每天	每周	每月
用干净的干布清洁机器外部。不能用水清洁。	X		
保持手柄干燥清洁、不含油脂。	X		
确保启动/停止按钮工作正常、无损坏。	X		
确保开关扳机的安全功能正常。	X		
检查螺母和螺丝是否上紧。	X		
检查电池是否完好。	X		
检查电池的电量。	X		
检查电池释放按钮是否有效，能否将电池锁入机器中。	X		
检查电池充电器是否完好无损且工作正常。	X		
确保所有接头、连接处和电缆完好且没有灰尘。		X	

维护	每天	每周	每月
检查电池与机器之间的连接以及电池与电池充电器之间的连接。			X

## 检查进气口情况

1. 确保产品任何一侧的进气口均未阻塞。



2. 必要时关停产品并移除树叶或异物。



**小心:** 阻塞的进气口会降低产品的吹风能力，并使电机的工作温度升高。这会导致电机因过热而发生故障。

## 检查电池和电池充电器

1. 检查电池是否受损，例如出现裂纹。
2. 检查电池充电器是否受损，例如出现裂纹。
3. 确保充电器接线完好且无裂纹。

## 清洁产品、电池和电池充电器

1. 在使用产品后用干布清洁产品。
2. 用干布清洁电池和电池充电器。保持电池导槽清洁。
3. 在将电池放入电池充电器或产品中之前，请确保电池和充电器的端子保持清洁。

## 故障排除

### 键盘

键盘	可能的故障	可行操作
绿色指示灯闪烁	电池电压低。	给电池充电。
红色错误指示灯闪烁	同时按下了开关扳机和启动按钮。	松开开关扳机，产品启动。
	偏离工作温度。	使产品冷却。
产品不启动	电池接头变脏。	用压缩空气或软刷清洁接头。
红色错误指示灯亮起	产品需要保养。	联系您的保养厂。

### 电池

指示灯	可能的故障	可行操作
绿色指示灯闪烁	电池电压低。	给电池充电。
红色错误指示灯闪烁	电池放完电。	给电池充电。
	偏离工作温度。	在 -10°C (14°F) 至 40°C (104°F) 温度下使用电池。
	过电压。	检查电源电压是否在产品品牌上的电压一致。 从电池充电器中取出电池。

指示灯	可能的故障	可行操作
红色错误指示灯亮起	电池电压差过大 (1V)。	联系您的保养厂。

## 背负式电池

要排除背负式电池的故障，请参阅背负式电池手册。

## 电池充电器

指示灯	可能的故障	可行操作
红色错误指示灯闪烁	偏离工作温度。	应在温度为 5 °C (41 °F) 至 40 °C (104 °F) 的环境中使用电池充电器。
红色错误指示灯亮起		请联系您的保养厂。

## 运输、存放和废弃处理

### 运输及存放

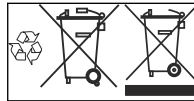
- 随附的锂离子电池遵守危险品法律的要求。
- 请遵守商业运输在包装和标签方面的特殊要求，包括由第三方、运输代理等进行的商业运输。
- 在运送产品前，请与经过危险品专门培训的人员沟通。请遵守所有适用的国家法规。
- 在将电池放入包装中时，用胶带遮住裸露的触点。将电池牢牢固定在包装中，以防移动。
- 进行存放或运输之前请取下电池。
- 将电池和电池充电器放入干燥无霜的空间。
- 不要将电池存放在容易积聚静电的区域。严禁将电池存放在金属盒中。
- 电池存放温度应介于 5 °C (41 °F) 和 25 °C (77 °F) 之间，并避免阳光直射。
- 电池充电器存放温度应介于 5 °C (41 °F) 到 45 °C (113 °F) 之间，并避免阳光直射。
- 在进行长期存储之前，将电池充电至 30% 至 50%。
- 将电池充电器存储在封闭、干燥的空间。
- 在存储期间使电池远离电池充电器。请勿使儿童和其他未获批准人员接触设备。将设备存放于可以锁闭的空间。

- 在长期存储本产品之前，应清洁产品并进行全面的保养。
- 在产品上使用运输护板，以防止产品在运输和存储期间造成伤害或损坏。
- 在运输期间固定好产品。

### 电池、电池充电器和产品的废弃处理

以下符号表示该产品不属于生活垃圾。请在回收站作为电气和电子设备进行回收。这将有助于避免对环境和人产生损害。

请与当地相关部门、生活垃圾服务机构或您的经销商沟通，了解更多信息。



**注释:** 产品或产品的包装上显示此符号。

## 技术参数

### 技术参数

	436LIB	536LIB	530IBX
<b>电机</b>			
电机类型	BLDC (无刷型) 36V	BLDC (无刷型) 36V	BLDC (无刷型) 36V
<b>重量</b>			

	436LIB	536LIB	530IBX
重量 (不含电池), kg/lb	2.5/5.5	2.4/5.3	2.9/6.4 <sup>1</sup>
<b>噪声排放<sup>2</sup></b>			
声能级, 测量值 dB (A)	95	97	90
声能级, 保证值 L <sub>WA</sub> dB (A)	96	98	91
<b>防水等级</b>			
全天候使用	是	是	是
IPX4 <sup>3</sup>	否	是	是
<b>声级<sup>4</sup></b>			
操作员耳旁的等效声压级根据 EN ISO 11203 和 ISO 22868 测量得出, 单位为 dB (A):	81	82	77.6
<b>振动水平<sup>5</sup></b>			
手柄振动水平根据 ISO 22867 测量得出, 单位为 m/s <sup>2</sup>	0.7	0.5	0.4
<b>风机性能</b>			
标准喷嘴在正常模式下的气流量, m <sup>3</sup> /min	11.0	11.6	12.1
标准喷嘴在正常模式下的最大气流速度, m/s / mph	47/105.1	48/107.4	49/109.6

噪音和振动数据是基于额定最大速度确定的。

## 认可电池

仅使用本产品的原装 Husqvarna BLi 电池。

## 认可电池充电器

电池充电器	QC330	QC500
输入电压, V	100-240	100-240
频率 (Hz)	50-60	50-60
功率 (W)	330	500

<sup>1</sup> 重量 (含电缆)

<sup>2</sup> 环境噪声排放以声功率 (L<sub>WA</sub>) 量测, 符合 EC 指令 2000/14/EC 的要求。报告给出的机器声功率级是按照原装切割刀片的最高噪声级别测量得出的。保证声功率与测定声功率之间存在差异, 在于保证声功率按照 2000/14/EC 指令的要求还包含了测量结果中的离差以及相同型号不同机器之间的偏差。

<sup>3</sup> 标有 IPX4 的 Husqvarna 手持式电池产品均符合以下产品认证等级要求

<sup>4</sup> 本机的等效声压级的报告数据中具有 3 dB (A) 的典型统计离差 (标准偏差)。

<sup>5</sup> 等效振动水平的报告数据中具有 2 m/s<sup>2</sup> 的典型统计离差 (标准偏差)。

---

## 附件

---

### 经批准使用的附件

经批准使用的附件	类型	货号
喷嘴 (长度)	扁平喷嘴 (600 mm)	579 79 75-01
	圆形喷嘴 (带金属环) (300 mm)	586 10 63-01
	圆形喷嘴 (带金属环) (400 mm)	586 10 63-02
	喷嘴消音器 (400 mm)	589 81 17-01
手柄杆	530iBX 手柄杆	501 71 51-01
Battery belt FLEXI	BLi 电池携带套件	590 77 67-01
	436LiB 和 536LiB 适配器套件	590 77 67-02
	530iBX 连接器套件 <sup>6</sup>	590 77 67-03

---

<sup>6</sup> 436LiB 和 536LiB 需要使用背负式 BLiX 适配器

---

## 欧盟一致性声明

---

### 欧盟一致性声明

Husqvarna AB, SE-561 82 Huskvarna, Sweden, 电话 : tel: +46-36-146500, 谨此声明 : 具有 2018 及之后的序列号 ( 年份同随后的序列号一起清楚地标注在铭牌上 ) 的电池供电吹叶机 Husqvarna 436LiB 和 536LiB, 符合以下欧洲理事会指令的要求, 我们对此负有唯一的责任 :

- 2006 年 5 月 17 日“关于机械”的指令 **2006/42/EC**。
- 2014 年 2 月 26 日“关于电磁兼容性”的指令 **2014/30/EU**。
- 2006 年 9 月 6 日发布的“关于电池和蓄电池以及废旧电池和蓄电池”的指令 **2006/66/EC**
- 2000 年 5 月 8 日“关于环境噪音释放”的指令 **2000/14/EC**。
- 2011 年 6 月 8 日“关于限制使用某些有害物质”的指令 **2011/65/EU**

适用标准如下 : EN 60335-1:2012+A11:2014, (IEC 60335-2-100:2002), EN ISO 14982:2009, CISPR 12:2007+A1:2009

此外, RISE SMP Svensk Maskinprovning AB, Sweden 经认证符合 2000 年 5 月 8 日颁布的“关于环境中噪音释放”的欧洲理事会指令 (2000/14/EC) 附录 V 中的规定。证书编号为 : 01/012/006-**436LiB**、01/012/007-**536LiB**。

关于噪音释放的信息, 请参阅 *技术参数第 12 页*。

Huskvarna, 2018-01-02



Lars Roos, 开发经理 ( Husqvarna AB 授权代表, 负责技术文档编制事务。 )

### 欧盟一致性声明

Husqvarna AB, SE-561 82 Huskvarna, Sweden, 电话 : tel: +46-36-146500, 谨此声明 : 具有 2018 及之后的序列号 ( 年份同随后的序列号一起清楚地标注在铭牌上 ) 的电池供电吹叶机 Husqvarna 530iBX 符合以下欧洲理事会指令的要求, 我们对此负有唯一的责任 :

- 2006 年 5 月 17 日“关于机械”的指令 **2006/42/EC**。
- 2014 年 2 月 26 日“关于电磁兼容性”的指令 **2014/30/EU**。
- 2006 年 9 月 6 日发布的“关于电池和蓄电池以及废旧电池和蓄电池”的指令 **2006/66/EC**
- 2000 年 5 月 8 日“关于环境噪音释放”的指令 **2000/14/EC**。
- 2011 年 6 月 8 日“关于限制使用某些有害物质”的指令 **2011/65/EU**

适用标准如下 : EN 60335-1:2012+A11:2014, (IEC 60335-2-100:2002), EN 55014-1:2006+A1:2009, EN 61000-6-2:2005

此外, RISE SMP Svensk Maskinprovning AB, Sweden 经认证符合 2000 年 5 月 8 日颁布的“关于环境中噪音释放”的欧洲理事会指令 (2000/14/EC) 附录 V 中的规定。证书编号 : 01/012/009。

关于噪音释放的信息, 请参阅 *技术参数第 12 页*。

Huskvarna, 2018-06-15



Lars Roos, 开发经理 ( Husqvarna AB 授权代表, 负责技术文档编制事务。 )



[www.husqvarna.com](http://www.husqvarna.com)

原始说明

1159794-73



2018-06-12